

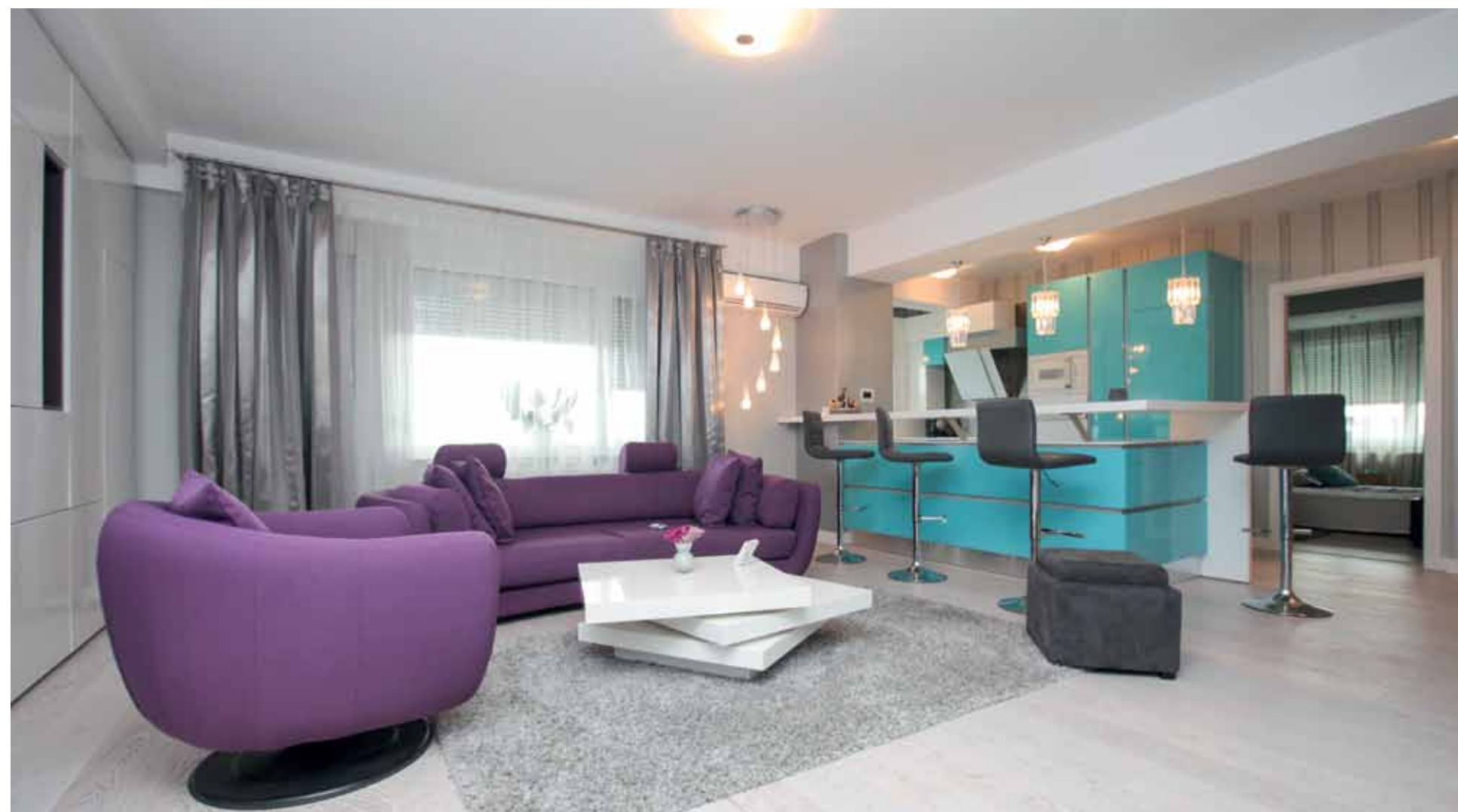
DETALII care contează

AMPLASARE: CONSTANȚA
TIPUL LOCUINȚEI: APARTAMENT
NUMĂR CAMERE: 3
SUPRAFAȚĂ: 116 MP
ANUL CONSTRUIRII: 2012

Nuanțe tonice într-un decor modern

Pe un fundal neutru, dominat de nuanțe de gri și de alb, decoratoarea Mădălina Otoman a construit un ambient plin de viață și culoare, vitalizat cu ajutorul accentelor electrizante de mov și turcoaz.

TEXT: OANA VOICU / FOTO: ANTONIO CIOAREK



► **CANAPEAUA SEMIROTUNDĂ**, cu fotolii din aceeași serie, este produsă în România, mai exact realizată de Mobila Dalin.

Situat în apropierea Lacului Tăbăcărie, cu vedere spre acesta, apartamentul se află într-un bloc nou construit, realizat în sistem AMVIC, apreciat de cei care își doresc o casă pasivă. Locuința cu trei camere are suprafața de 116 metri pătrați și a fost achiziționată de proprietari, o familie de constănțeni, încă din momentul în care blocul era în curs de construire. Părinți a două fete (cea mică este elevă în Constanța, iar cea mare locuiește în Danemarca), aceștia locuiau la casă, într-o zonă frumoasă a orașului, însă, pentru a fi mai aproape de școala mezinei, s-au mutat la bloc în centru. Designerul de interior Mădălina Otoman și cei din echipa de la Marengo Interior Design au fost contactați pentru a se ocupa de amenajarea interioară a locuinței. „Suntem la a doua colaborare cu acești clienți, după ce, inițial, le-am realizat decorul din fosta casă. Atunci, ei au optat pentru un ambient clasic, unitar, în nuanțe de maro și crem. Cu greu am reușit să o conving pe doamnă să inserăm câteva accente de turcoaz, însă, la final, i-a plăcut atât de mult, încât la această amenajare ar fi vrut ca totul să fie turcoaz.” Proiectul de amenajare a demarat în timp ce constructorul înălța blocul, motiv pentru care compartimentarea interioară a apartamentului a fost executată după planurile oferite de designer. „Am gândit spațiile în funcție de nevoile beneficiarilor, iar instalația electrică, în funcție de amplasamentul mobilierului. Deși, inițial, bucătăria era separată, am optat pentru alta deschisă, integrată în zona de zi.



Ce ne **PLACE**

Soluția pe care designerul a propus-o pentru mobilarea bucătăriei înguste este foarte interesantă. Ansamblul de mobilier înalt din partea dreaptă și spațiul de sub insulă asigură suficiente locuri de depozitare, în timp ce cromatica tonică a corpurilor transformă bucătăria într-o piesă decorativă.



Alte modificări au vizat lărgirea dormitorului mic, prin luarea unei părți din spațiul băii, dar și din perimetrul dormitorului matrimonial, în vederea amenajării unui mic dressing în camera fetei. Prima colaborare a fost foarte bună, așa că, de data aceasta, am avut suficientă libertate în alegeri și în implementarea proiectului.” S-a optat pentru un spațiu modern, luminos și relaxant. Designerul a propus finisaje neutre – parchet alb pentru întregul spațiu, plintă înaltă pentru contur și uși albe –, pe fundalul cărora mobilierul să iasă cât mai bine în evidență. Piesa centrală a zonei de zi o reprezintă bucătăria turcoaz, prevăzută cu o construcție de tip insulă, ce desparte livingul de bucătărie.



▲ **FRANJURII**

ALBI sunt soluția găsită pentru închiderea zonei de depozitare din dormitorul fetei, având în vedere că spațiul nu este foarte generos.

► **TAPETUL**

DECORATIV, textilele și corpurile de iluminat au fost achiziționate de la showroomul Punct.



Mobilierul a fost executat după schițele designerului, din MDF lucios, de Smart Design din Constanța. Blatul de lucru este din Hi-Macs LG, același material folosit la realizarea chiuvetei. Corpurile înalte ale ansamblului din bucătărie maschează centrala de dimensiuni foarte mari, dar și evacuarea hotei. În privința electrocasnicelor, s-a mers pe varianta unor finisaje din sticlă albă, care dau o notă elegantă

spațiului, mai ales că acesta coincide cu zona de zi. Mobilierul din living beneficiază de un design 3D, regăsit la corpul TV suspendat, realizat din MDF (o combinație de finisaj mat și lucios). Mobilierul suspendat are și un rol funcțional, acela de a masca țeava de gaz ce trece pe sub grindă. În acest sens, designerul a creat în apropiere o scafă pentru banda de LED, ce ascunde totodată și țeava de gaz.



▼ **ZONA PLACATĂ CU MOZAIC** este luminată de spoturi special concepute. În dreptul lavoarului, designerul a folosit un corp de iluminat gen candelabru, cu rol decorativ.

▲ **ZONA DUȘULUI**, separată printr-un panou din sticlă clară, transparentă, nu are cădiță, ci doar o rigolă în pardoseală.



Decorul din zona de zi a fost completat de o perdea albă, fină, încadrată de o draperie lucioasă, gri-argintie. Ambientul din dormitorul fetei a fost construit în jurul tapetului și al draperiei cu model coordonat, tot în nuanțe de turcoaz. Pentru un aer tineresc, designerul a apelat la mobilier alb, pe care l-a combinat cu mov mat (aceiași ca în living). Volumetria este jucăușă, asimetrică, în acest sens Mădălina optând pentru o singură noptieră amplasată în partea stângă a patului. Baia propune un cadru foarte simplu și elegant, obținut cu plăci ceramice cu model discret, de la furnizorul italian La fabbrica, care sunt completate de un perete cu mozaic și de o oglindă foarte mare. Amenajarea a durat aproximativ două luni, la sfârșitul cărora proprietarii au fost deosebit de încântați de rezultat.

MATERIAL REALIZAT CU SPRIJINUL designerului Mădălina Otoman, Marengo Interior Design, tel.: 0724.270.254, e-mail: madalina.otoman@marengo.ro, www.marengo.ro